

# 臺北市立聯合醫院

## 二年期醫事檢驗師

### 「臨床醫事人員培訓計畫」

### 聯合訓練計畫書



 臺北市立聯合醫院  
TAIPEI TAIPEI CITY HOSPITAL

制訂日期：99年05月27日  
修訂日期：100年03月27日  
修訂日期：101年03月30日  
修訂日期：102年07月01日  
修訂日期：104年03月23日  
修訂日期：104年08月18日  
修訂日期：106年05月19日  
修訂日期：107年05月06日  
修訂日期：108年04月26日  
修訂日期：109年06月01日  
修訂日期：110年07月01日  
修訂日期：111年07月15日  
修訂日期：112年09月20日  
修訂日期：113年05月27日

執行單位：檢驗科

## 目 錄

一、目的.....	1
二、訓練項目.....	1
三、訓練方式.....	5
四、訓練師資.....	5
五、訓練期間.....	5
六、訓練地點.....	5
七、訓練人員資格.....	5
八、申請及受理作業辦法.....	5
九、訓練費用.....	5
十、評核學員標準.....	6
十一、學習成效回饋.....	6
十二、教學與生活各項反映管道.....	7
十三、各院區聯絡人.....	8

# 臺北市立聯合醫院

## 「臨床醫事人員培訓計畫」聯合訓練計畫書

### 一、目的

本聯合訓練計畫係依據行政院衛生福利部「二年期醫事檢驗師訓練計畫」訓練課程之要求，在具教學醫院服務滿4年以上醫事檢驗師的指導下，來輔助其他教學醫院(含其他院區)的新進醫檢師全部或部份訓練課程，使其能完全符合『二年期醫事檢驗師訓練計畫綱要』之訓練課程要求，依計畫分階段訓練，以訓練紮實的臨床專業品質及技能，同時從專業技能訓練中，培育其人文素養及自我的成長，以達尊重病人權益、全人照護的醫療目標。

### 二、訓練項目

課程涵蓋一般醫學檢驗基礎訓練課程、核心醫學檢驗訓練課程與進階醫學檢驗訓練課程，依訓練單位需求安排，參考課程如下：

日程	課程	項目
自訂	共通醫學檢驗訓練	1. 檢驗醫學倫理與相關法規
		2. 檢驗室安全規範(含理論、示範和實際操作)
		3. 溝通技巧
		4. 檢驗資訊系統之應用
		5. 檢驗品管基礎課程
		6. 緊急檢驗作業流程
		7. 危急值及異常值之通報
		8. 檢驗檢體收集與處理
		9. 採血訓練
		10. 基礎心肺復甦術及緊急應變措施

		11. 消防安全訓練，滅火器及消防栓使用方法
基礎臨床鏡檢學訓練		1. 鏡檢檢驗作業流程(含資訊系統)
		2. 鏡檢檢體採集、運送、簽收與貯存
		3. 鏡檢儀器設備之原理、應用、操作與保養
		4. 抹片的製作及染色
		5. 尿液化學及沉渣檢驗、糞便常規檢驗
		6. 鏡檢品質管制實務與品管異常處理
		7. 鏡檢檢驗報告之確認與發放
		8. 鏡檢異常檢驗結果之詮釋與判讀(含檢體之影響)
		9. 體液、痰液顯微鏡檢查、寄生蟲檢查(另加)
		10. 包含基礎臨床生理學中 EKG 原理及操作、簡易 EKG 與異常圖形判讀
基礎臨床生化學訓練		1. 生化檢驗作業流程(含資訊系統)
		2. 生化檢體採集、運送、簽收與貯存
		3. 生化儀器設備之原理、應用、操作與保養
		4. 生化檢驗之執行：包含肝功能檢驗、腎功能檢驗、臨床酵素學檢驗、蛋白質檢驗、血糖檢驗、血脂及脂蛋白檢驗
		5. 生物品質管制實務與品管異常處理
		6. 生化檢驗報告之確認與發放
		7. 生化異常檢驗結果之詮釋與判讀(含檢體之影響)
基礎臨床血液學訓練		1. 血液檢驗作業流程(含資訊系統)
		2. 血液檢體採集、運送、簽收與貯存
		3. 血液儀器設備之原理、應用、操作與保養
		4. 血液抹片製作與染色血液抹片之判讀(含正常與各類病變)
		5. 血液品質管制實務與品管異常處理
		6. 血液檢驗報告之確認與發放

		7. 血液異常檢驗結果之詮釋與判讀(含檢體之影響)
		8. 血液凝固檢測項目之訓練
血庫訓練		1. 血庫臨床操作訓練 (1) 血型檢驗、血球分型、血清分型 (2) 交叉試驗 MP、LISS IAT、傳統方法 (3) 抗球蛋白試驗 (4) 抗體篩檢及鑑定 (5) 特殊血型抗原技術訓練
		2. 常規血庫作業 (1) 一般血庫行政作業、捐血作業、血品庫存管理、儀器操作與基本維護 (2) 血庫試劑之準備與品管 (3) 輸血療法
		3. 完成數位學習-血庫相關訓練，並通過考核。
		4. 輸血反應調查
		5. 血庫品質管制作業
		6. 輸血安全及不良反應通報
細菌室 (聯檢中心)		1. 檢體採集、輸送及保存，能清楚流程和分辨
		2. 臨床上各類檢體之接種及各種接種培養皿、培養液之選擇
		3. 有氧菌、厭氧菌一般和特殊之鑑定、測試
		4. 各種染色和判讀
		5. 藥物感受性試驗之檢驗及判讀
		6. 細菌株的保存和建檔
		7. 細菌檢驗品管作業
		8. 院內感染管制(含傳染病通報作業)
血清室 (聯檢中心)		1. 一般臨床血清檢驗
		2. 免疫球蛋白分析檢驗
		3. 自體免疫抗體分析檢驗

		4. 其他抗原抗體分析檢驗
		5. 血清免疫檢驗品管作業
		6. 院內感染管制(含傳染病通報作業)
	林森 中醫昆明	1. HIV 檢驗血清法
		2.梅毒檢驗
		3.流式細胞儀 CD4/CD8 檢查
		4.HIV 病毒量檢驗
		5.CT/NG/HPV 分子檢測
		6.尿液毒品快速檢測
		7. HIV 抗藥性檢驗
	病原實驗室	結核菌檢驗
	分生實驗室 (聯檢中心)	1.基因查詢及 primer 設計
		2. DNA 抽取
		3. PCR 原理與操作
		4. Electrophoresis 原理與操作
5.電泳膠片照相 EP		
6. DNA sequencing		
7.特殊分子檢驗：HLAB27、Detection of V617F mutation of JAK2 gene 等		
8.分子檢驗的臨床運作：親緣 DNA 鑑定、病毒細菌 PCR 篩檢、B 定量 PCR 等		
9.分子檢驗品質管制作業：對應親緣 DNA 鑑定技術規範		
肺功能室	肺功能檢查之原理、儀器操作與解讀	

### 三、訓練方式

1. 實際儀器操作解說
2. 實際技術操作訓練
3. 上課講習
4. 學術期刊及個案研討
5. 教學片教學
6. 現場觀察操作(臨床能力評估 DOPS 或臨床演練評量 mini-CEX)。

註：各課程訓練方式可依照各院區臨床醫事人員培訓計畫執行。

### 四、訓練師資

服務滿 4 年以上，符合台北市立聯合醫院師資認證辦法教學醫院教學補助計畫之醫檢師擔任各實習地點現場指導教師，負責教學、考核、生活管理。

### 五、訓練期間

依訓練課程與申請單位的需求決定。

### 六、訓練地點

聯合醫院各院區檢驗科或聯合檢驗中心。

### 七、訓練人員資格

需符合醫策會規範（醫檢師二年期訓練計畫的資格，醫檢師取得證照四年內方可參加此訓練計畫）。

### 八、申請及受理作業辦法

1. 申請單位需於訓練前兩個月來函說明訓練項目（課程）、時程、人數與評核方式，向訓練單位提出申請。
2. 訓練單位審核訓練人員資格(需檢附資料：畢業證書、相關職業證書)，經實驗室主管核可後，回文申請醫院，符合申請資格者，請依規定辦理報到手續。
3. 聯合醫院各院區檢驗科可利用電子郵件、電話或通訊軟體等方式申請醫檢師訓練並協定受訓日程。

### 九、訓練費用

每位學員每週 500 元整。

聯合醫院各院區檢驗科申請醫檢師訓練無提供訓練費用。

## 十、評核學員標準

1. 學前評估可以期初測驗或工作考核表請學員勾選已學習部分，並以實測評估（DOPS）或筆試、口試考核此項學習成績是否達到標準，如已達到標準可縮短學習時間。
2. 每一課程訓練完成後，應依據學習護照上學員工作考核表由負責單項教學的醫檢師考核並簽章確認(每單項依筆試、口試、現場實做、盲測等技能評核方式至少擇一考核 1 次)，訓練完成登錄於新進人員訓練/工作交接考核表，學員與管理階層簽章並紀錄學習態度、特殊表現及評估成效，再由品質主管負責匯整評核表，並向檢驗室主管報告，達成學習目標後再進入下一階段訓練課程。
3. 輔導機制：新進人員考核表、個人能力考核表未達 80 分、雙向評分表未達 B(31~40 分) 等級者必須給予額外輔導，如實務操作或以教育訓練方式補強後再次考核。複評仍未達標準者，需持續複評至通過為止。

## 十一、學習成效回饋

### 1. 雙向回饋

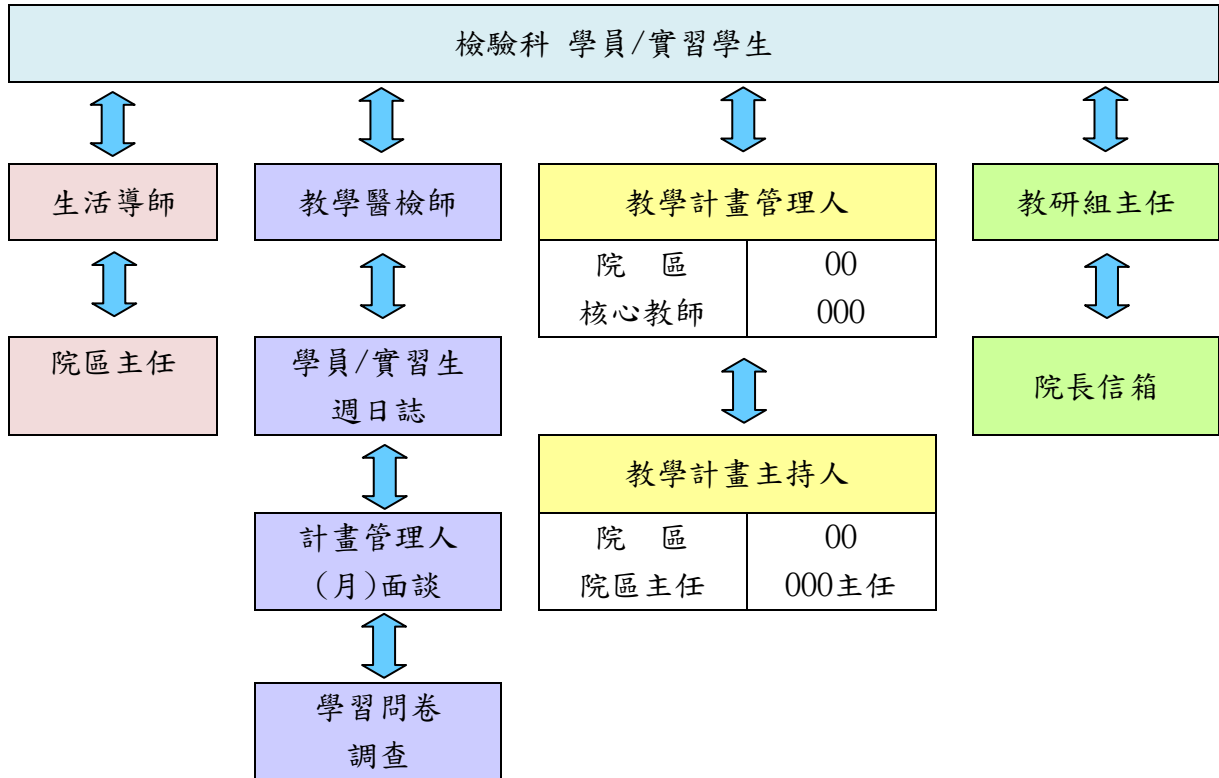
- (1) 每階段訓練完成後，臨床教師必須針對檢驗訓練所要求之學習項目針對學員學習之強項及需加強哪方面學習，結合其他回饋意見，可以藉此改善訓練方針及訓練模式。
- (2) 回饋方式以護照中學習後用問卷調查方式呈現學習者經驗評估表。包括學員測驗成績之表現、學員對教師教學意見調查、資深教師及主管對教師教學之觀察，且有回饋機制供受評教師參考。

### 2. 教學會議

- (1) 每年至少由教學計劃主持人、導師、臨床教師和學員進行計劃內容檢討並修訂，以期更能符合學員實際學習狀況，並確實據以訓練學員。
- (2) 應彙整學員與教師的回饋意見，於教學檢討會議中收集各組執行問題並進行檢討及確認後，修正訓練計畫。



十二、教學與生活各項反映管道



十三、各院區聯絡人

院區	院區主任				院區核心教師			
	姓名	聯絡電話 (桌機)	公務手機 簡碼	E-mail	姓名	聯絡電話 (桌機)	公務手機 簡碼	E-mail
仁愛	許瑋真	710-5140	5139	A0055 @tpech.gov.tw	呂瑞禎	710-3290	*	A3138@tpech.gov.tw
中興	蔡佩芳	715-3382	5330	A0420@tpech.gov.tw	陳瑞雅	715-3381	5784	A0454@tpech.gov.tw
忠孝	蕭睿章	711-8242	6119	A4310@tpech.gov.tw	曾則叡	711-8323	5733	A3664@tpech.gov.tw
和平婦幼	莊獻章	712-8219	2070	A0187@tpech.gov.tw	張甄豈	712-2103	5545	A0679@tpech.gov.tw
陽明	王嘉莉	716-6366	5069	A1167@tpech.gov.tw	林宜慧	716-6177	*	A3818@tpech.gov.tw
林森 中醫昆明	李蘭蕙	720-1438	3317	A1525@tpech.gov.tw	陳妙玫	720-1417	*	A1476 @tpech.gov.tw
病原 實驗室	郭金龍	720-1402	5650	A1498@tpech.gov.tw	X	X	X	X
松德	林重昌	717-1226	5783	A0429@tpech.gov.tw	X	X	X	X